

Specialtejp för linoleum med stark vidhäftning

Linomur 90

Blir inte skör,
förblir säker
och hållbar

Linoleumlister och linoleum-hålkäselement för säker limning

Användningsområden:

Limsystem av specialakryl för snabb och säker limning av linoleumremсор och linoleum-hålkälssockelprofiler med en tjocklek på upp till 3,2 mm. Linomur gör att man kan arbeta utan lösningsmedel och snabbt och rent. För inomhusbruk.

► Lämplig för:

- Linoleumremсор som justeringsbas
- Prefabricerade linoleum-hålkäselement

► Lämpar sig för:

- Nötning/gips
- Metall (obehandlad)
- Färgstick
- Målade ytor
- Trä
- Betong
- Keramik
- Gips (primad)
- Tapeter
- Spackelmassa (primad)

* Se "Anmärkningar om beredning"

För ytterligare material ska teknisk rådgivning inhämtas.

Artikel	Rullens bredd	Position
Linomur 90	90 mm	för väggsida
Linomur 90	90 mm	för golvsida

Ger största möjliga skydd mot emissioner och bidrar till skapandet av ett hälsosamt rumsklimat. Märkt med "Blå ängeln" för lågemitterande golvlim och andra läggningmaterial enligt RAL-UZ 113.



ÖKOLINE

TILL Linoleumlister och linoleum-hålkäselement

PÅ Underlag upp till 1,5 mm struktur

Beståndsdelar: Akrylat-sampolymerer, vätmedel och skumdämpare, plastfolie, papper.

Produktfördelar/egenskaper:

- Blir inte skör, förblir säker och hållbar
- Ren och snabb
- Lösningsmedelsfri
- RAL-UZ 113 / miljövänlig och lågemitterande
- EMICODE EC 1 PLUS / Mycket låg emission

Tekniska data:

Förpackningstyp:	kartong
Rullens bredd:	90 mm
Rullens längd:	50 m
Hållbarhet:	minst 2 år
Färg:	transparent
Underlagstemperatur:	minst 18 °C
Avluftningstid:	ingen
Applikationstid:	obegränsad
Belastningsbar:	omedelbart efter limning
Svetsa/injektera fogar:	omedelbart efter limning

Anmärkningar om beredning:

- ▶ Underlaget ska vara helt torrt, hårt, bärande, plant, fritt från fett, damm och silikon enligt tillämpliga gällande nationella standarder.
- ▶ Tapeter måste skäras till/tas bort i en höjd där de fortfarande täcks av sockeln.
- ▶ Damm ska bindas med en lösningsmedelsfri primer (t.ex. UZIN PE 260).
- ▶ Beläggningen måste före limning frigöras från materialspänningar, acklimatiseras och därefter anpassas för den efterföljande användningen i rumsklimat.

Detta behöver du:

- ▶ Linomur, tryckrulle (friktionsverktyg), fanerhammare, mattkniv



Bearbetning linoleum hålkälsselement:



- ▶ Sockelhöjd (10 cm) märk ut på väggen
- ▶ Applicera Linomur kant i kant med märket på väggen



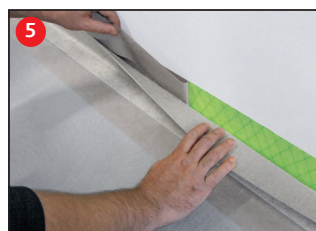
- ▶ Applicera även en remsa Linomur på golvet med ett avstånd av ca 2 cm från väggen



- ▶ Inpassade hålkälsselement ställs på plats löst och skyddspapperet skärs till längs kanten



- ▶ Dra av skyddspapperet från den nedre delen
- ▶ Lägghålkälsselementet mot väggen och placera exakt på golvet



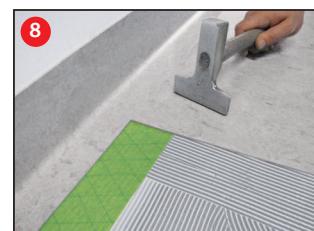
- ▶ Gnugga/rulla den undre delen noga
- ▶ Vik den lösa väggdelen framåt
- ▶ Ta bort skyddspapperet vid väggen



- ▶ Vik upp väggdelen och gnugga/rulla den väl
- ▶ Lägghålkälsselementet mot väggen och placera exakt på golvet



- ▶ Applicera lim både på underlaget och över skyddspapperet (delvis) med en tandspackel
- ▶ Ta bort skyddspapperet omedelbart



- ▶ Skjut in beläggningen och gnugga och rulla väl

Viktiga anmärkningar:

Förvaras på en skyddad yta som är torr, sval yta som inte är exponerad för solljus.

Beläggningsremsar kan endast limmas som bas.

Dessutom måste beläggningsremsa skäras i längdriktningen och får inte läggas med för stora spänningar.

Bearbetningen av linoleumremsa finns beskriven i databladet för Linomur® 45.

Arbets- och miljöskydd:

Själva produkten kräver inga särskilda åtgärder för att skydda arbetsmiljön. Av arbetshygieniska skäl rekommenderar vi att man undviker att äta, dricka och röka under bearbetningen av denna produkt. Förvaras oåtkomligt för barn. För mer information, gå in på www.uzin.de eller +46 723-866 616.

Bortskaffning:

Hylsor och pappförpackningar som tömts på rester är återvinningsbara. Materialrester kan slängas i hushållssoporna.

Garanti:

UZIN ger 5 års garanti på samtliga egenskaper som garanteras i bearbetningsinstruktionerna.

- Beakta de allmänt vedertagna fackmannareglerna och teknik för golvläggning, och de vid varje given tidpunkt gällande nationella standarderna.

I varje fall måste du göra egna limtester på plats före bearbetningen.

Garantin gäller inte om:

- ovanliga influenser, speciellt av kemisk eller mekanisk karaktär påverkar produkten.
- användningen eller bearbetningen som skiljer sig från bearbetningsinstruktionerna.
- golvbeläggningen har utsatts för drag eller spänningar.
- Linomur utsätts för fukt.
- installationen har gjorts vid en temperatur under 18 °C (på väggen).
- Linomur används i områden med förhöjd luftfuktighet resp. termiska belastningar (t.ex. uterum).