

Högpresterande lim för större ytor (specialfoliebärare)

# Sigan Elements



Metallarmerad tejp för snabb installation av nya PVC-golv på befintlig golvbeläggning.

## Applikationer:

Dimensionsstabilisering, metallarmerat självhäftande specialsystem. Dubbelhäftande tejp, för installation av LVT- och PVC-plattor på befintliga golvbeläggningar. När golvbeläggningarna har installerats kan de tas bort vid ett senare tillfälle utan att lämna några rester efter sig, garanterat! Lämplig för områden av alla storlekar. Sigan Elements är resistent mot rengöringsmedel, rengöring via sprayextraktion och professionella dammsugare (även om vatten som ansamlas i små pölar bör undvikas). Sigan Elements är lämpligt för golvvärme och tillåter användning under hög belastning och trafik såsom stolshjul. Endast för användning inomhus.

### ► Lämplig för\*:

Elastiska golvbeläggningar:

- LVT
- PVC-plattor

Textilgolv:

- Barriärmattor med PVC-baksida
- Flotex

### ► Lämplig på\*:

- PVC-golv (homogent / heterogent)
- CV golvbeläggning
- LVT
- PVC-belagda korkmattor
- Behandlat linoleumgolv
- Gummigolv
- Beläggning av PUR och epoxiharts (slät, icke-porös, minst 3 månader gammal)
- Polyolefin-golv (PO-golv)
- Konstgjord sten, terrazzo-golv (slät, utan höjdskillnad)

**OBS!** För ytterligare kombinationer av golvbeläggning och undergolv, inhämta teknisk rådgivning.

\* Se viktiga anmärkningar



Komponenter: Metallarmerad specialfolie, akrylat-sampolymer, vätmedel och skumdämpare, papper.

## Produktegenskaper:

- Dimensionsstabilisering
- Snabb och enkel installation
- Golvet kan beträdas och belastas med en gång
- Kan svetsas direkt
- LVT och PVC-plattor kan installeras utan fogar
- Framtida avlägsnande utan rester
- Lösningssmedelsfri
- Torkar inte ut eller blir spröd
- EMICODE EC 1 PLUS / Mycket låg emission

## Tekniska specifikationer:

Förpackning:	Kartong
Förpackningens innehåll:	Sigan Elements: 75 cm x 25 m Sigan Elements-tejp: 5 cm x 25 m
Hållbarhet:	minst 2 år
Färg:	silver / grå
Underlagets temperatur:	min. 15 °C
Öppettid:	ingen
Arbetstid:	obegränsad
Belastning:	omedelbart efter installationen
Svetsning/ samlingar av sömmar:	omedelbart efter installationen

## Förberedelse:

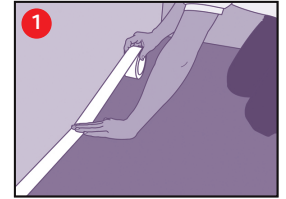
### För släta underlag:

- ▶ Underlaget måste vara stabilt, plant, permanent torr, fritt från sprickor, rent och fritt från material som kan försämma vidhäftningen.
- ▶ Testa underlaget i enlighet med gällande standarder och bulletiner och rapportera eventuella brister.
- ▶ Fukttorka underlaget.
- ▶ Om det finns oljiga rester, torkar du av golvet med ett mildt, utspätt rengöringsmedel och neutralisera därefter väl med vatten (sug upp det).
- ▶ Använd inga allrengöringsmedel och slipa inte. Inhämta teknisk rådgivning vid behov.
- ▶ Skär bort skadade områden i den befintliga golvbeläggningen (t.ex. tältmattefogar, hål, fördjupningar) och fyll med cementbaserad utjämningsmassa med låg nedböjning och som inte kräver slipning (utjämningsmassor utan dispersion). Prima därefter med en filmbildande primer och låt torka helt.
- ▶ Testbindning: Testlimma alltid. Gnugga Sigan Elements ordentligt mot underlaget. Avfetta underlaget och upprepa testlimningen om det bildas bubblor eller om Sigan Elements släpper från underlaget. Inhämta teknisk rådgivning vid otillräcklig vidhäftning.
- ▶ Packa upp golvbeläggningen i små staplar och låt dem aklimatiseras under 48 timmar samt enligt tillverkarens rekommendationer. Låt Sigan Elements aklimatiseras i minst 24 timmar innan golvet installeras.

## Applicering:

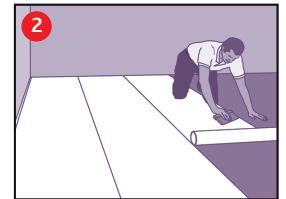
### 1 Installation 50 mm Sigan Elements-tejp:

- ▶ Applicera Sigan Elements-tejp längs med väggar och dörrar, a) för att kompensera för ojämna väggar, (b) för ökad vidhäftningskraft i kantzonerna, c) för limning av svåråtkomliga områden. **OBS! Använd endast den medföljande Sigan Elements-tejpen (kan tas bort utan att lämna rester!).**
- ▶ Dra inte av skyddspapperet ännu.
- ▶ Överlappa inte Sigan Elements-tejpen, utan montera kant i kant eller skär av till en stumskarv vid överlappning.

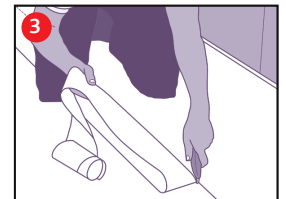


### 2 Installation 750 mm Sigan Elements rulle:

- ▶ Installera Sigan Elements i löpriktningen för den nya golvbeläggningen, utan överlappning. För att göra detta rullar du ytan utan tryck, sektion för sektion; gnugga för att få bort luftbubblor i avrullande riktning. Rulla nu ut nästa sektion på samma sätt och gnugga mot underlaget tills hela arket har installerats. Om luft fångas under golvbeläggningen, rullar du tillbaka rullen så långt som behövs och börjar gnugga beläggningen på plats mot underlaget igen, utan luftbubblor. Skär därefter bakåt till fogen med en krokad kniv, eller rulla ut kant till kant direkt (max. 3 mm spalt är tillåten, inga överlappningar). Skada inte underlaget. **OBS! Applicera aldrig den grå, mattade sidan (täckt med skyddspapper) på undergolvet.**
- ▶ Sigan Elements kan överlappa Sigan Elements-tejpen men måste skäras av bakåt till stumskarven.
- ▶ Rulla inte ut mer Sigan Elements än som ska installeras samma dag.



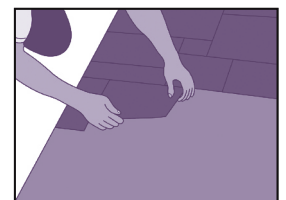
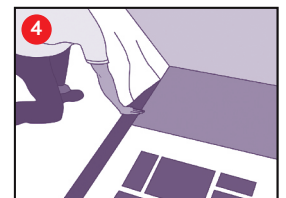
- ▶ Installera den sista våden med Sigan Elements med början från väggen. Skär av den resulterande överlappningen för passning kant i kant med en krokad kniv. Var försiktig så att underlaget inte skadas när du gör detta.
- ▶ Packa in eventuell kvarvarande Sigan Elements på rullen i skyddspapper (kantskydd och skydd mot damm).



### 4 Installera golvbeläggningen:

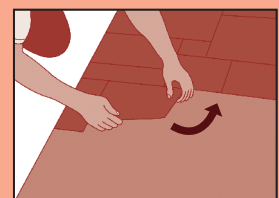
#### LVT- och PVC-plattor

- ▶ Mät rummet, dela in i plankor/plattor. Markera startpunkten för raden med plankor/plattor och, om tillämpligt, väggfris, med lämplig penna (mjuk penna eller vanlig DVD-märkpenna) på skyddspapperet.
- ▶ Placera en stålskena längs mätpunkterna och justera.
- ▶ Dra av skyddspapperet från Sigan Elements horisontellt och rakt upp till stålskenan.
- ▶ Riv av skyddspapperet längs med stålskenan i vinkel mot toppen. Den raka linjen som detta skapar fungerar som en referenslinje för den första raden med plankor/plattor.
- ▶ Alternativt kan du använda Sigan Elements Universaltejp för att skapa en ny startlinje.
- ▶ Stapla skyddspapperet och rulla ihop (minimerar avfallsvolymen).
- ▶ Lägg plankorna/plattorna längs referenslinjen utan spänning och tryck ned ordentligt för hand.
- ▶ Dra kontinuerligt tillbaka skyddspapperet vågrätt och rakt. Installera golvbeläggningen enligt beskrivningen. Vid avbrott i installationsprocessen kan skyddspapperet sättas tillbaka för att skydda Sigan Elements.
- ▶ Efter installationen gnuggar du fast beläggningen mot underlaget genom att trycka hårt i motsatt riktning till läggningsriktningen över hela ytan.



### Sigan: Ta bort golvbeläggning utan rester – utan att skada underlaget.

- ▶ Lossa försiktigt plattor och plankor från Sigan (skär först i remsor om det behövs); var försiktig så att inte underlaget skadas!
- ▶ Dra av Sigan med en platt vinkel efter att alla plattorna och plankorna har tagits bort. Inga limrester kommer att finnas kvar på underlaget vid användning av Sigan! Golvbeläggning som har tagits bort kan inte återanvändas.



## Viktiga anmärkningar:

Förvara i upprätt position på en torr och sval plats utan direkt solljus. Slå in öppnade rullar i skyddspapper igen.

- ▶ PVC-plattor och -paneler samt textiltgolv med baksida av PVC som uppfyller de dimensionella förändringarna enligt SS EN 434 eller SS EN ISO 23999 är lämpliga att använda.
- ▶ PVC-plattor (upp till 65 x 65 cm) och LVT med respektive dimensionella förändringsegenskaper kan installeras utan skarvning/svetsning.
- ▶ Endast lyxiga PVC-golv och PVC-plattor utan optiskt påvisbar inneboende spänningar eller utbuktningar får limmas.
- ▶ Svetsning/fogning kan göras direkt efter limning.
- ▶ Fukt som stiger från undergolvet kan inte passera genom Sigan Elements foliebäraren. Innesluten fukt kan orsaka skador på underliggande konstruktioner.
- ▶ **Övrigt underlag:**
  - Utjämningsmassa → Sigan Elements Plus med Planus
  - Träggolv (obehandlade), spånskivor P3/P5/P7, plywood/MDF-paneler → Sigan Elements Plus med Planus
  - Keramiska plattor → Sigan 2

## Arbets- och miljöskydd:

Själva produkten kräver inga särskilda åtgärder för att skydda arbetsmiljön. Av arbetshygieniska skäl rekommenderar vi att man undviker att äta, dricka och röka under bearbetningen av denna produkt. Förvaras oåtkomligt för barn.

## Bortskaffning:

Hylsor och pappförpackningar som tömts på rester är återvinningsbara. Materialrester kan slängas i hushållssoporna.

## Garanti:

**UZIN ger 5 års garanti på alla egenskaper som det görs anspråk på i bearbetningsinstruktionerna.**

Sigan Elements uppfyller kraven enligt VOB del C, punkt 2.7 Lim: "De bilar en solid och fast anslutning och påverkar vare sig golvbeläggningen eller underlaget och orsakar heller inga olägenheter genom lukt efter installationen.

- Följ de allmänt erkända branschreglerna och teknik för installation av golvbeläggning av respektive tillämpliga standarder (t.ex. EN, DIN, VOB, OE, SIA, Teknisk bulletin TKB-12) Lämpliga bindningstester måste under alla omständigheter utföras för bearbetning.

Garantin upphör att gälla om:

- Sigan Elements används för exteriöra tillämpningar, i operationssal eller biltillverkning.
- ovanliga influenser, i synnerhet av kemisk eller mekanisk natur, påverkar produkten.
- i händelse av användning eller bearbetning som avviker från läggningsinstruktionerna.
- Missfärgning uppstår på grund av kemiska reaktioner mellan golvbeläggningen och underlaget.
- Om fogar bildas eller skevning utvecklas på grund av dimensionella förändringar hos golvbeläggningen.
- Golvbeläggningen installerades sträckt och under spänning.
- Sigan Elements påverkas av fukt.
- Installationen utfördes vid en temperatur under 15 °C (på golvet!).
- Sigan Elements används i områden med ökad termisk belastning (t.ex. uterum).
- inga bindningstester har genomförts.